

IZZY




ΜΠΕΝΡΟΥΜΠΗ

ΓΙΑ ΠΕΡΙΣΣΟΤΕΡΕΣ ΠΛΗΡΟΦΟΡΙΕΣ:

(ΝΕΑ) Χ. ΜΠΕΝΡΟΥΜΠΗ & ΥΙΟΣ Α.Ε., Αγ. Θωμά 27, 15124, Μαρούσι-Αθήνα
Τηλ. 210 6156400, Fax: 210 6199316, e-mail: benrubi-sda@benrubi.gr

FOR FURTHER INFORMATION:

(NEW) H. BENRUBI & FILS S.A., 27 Aghiou Thoma str. GR 15124, Maroussi-Athens
Tel: +302106156400, Fax: +302106199316, e-mail: benrubi-sda@benrubi.gr

Οδηγίες Χρήσης / Instructions Manual

Ελληνικά (GR) – English (EN)

Μηχανή Espresso – Espresso Machine Brazilia Inox IZ-6015

Περιεχόμενα / Contents

GR.....Σελίδες 1-12

EN.....Pages 13-23

GR

Ευχαριστούμε που επιλέξατε μια συσκευή της γκάμας IZZY.

Συμβουλές Ασφαλείας



Διαβάστε προσεκτικά τις οδηγίες χρήσης και κρατήστε τις σε ασφαλές σημείο για μελλοντική αναφορά, μαζί με την απόδειξη αγοράς, η οποία λειτουργεί ως εγγύηση (βλ. παρακάτω «Εγγύηση και Εξυπηρέτηση Πελατών»).

- Πριν συνδέσετε τη συσκευή βεβαιωθείτε ότι η παροχή του ηλεκτρικού ρεύματος συμπίπτει με εκείνη που αναγράφεται στο κάτω μέρος της συσκευής.
- Πάντα συνδέετε τη συσκευή σας με πρίζα που διαθέτει γείωση. Η μη τήρηση αυτής της υποχρέωσης μπορεί να οδηγήσει σε ηλεκτροπληξία και ενδεχομένως σε σοβαρό τραυματισμό.
- Μην αφήνετε ποτέ τη συσκευή χωρίς επιτήρηση όταν βρίσκεται σε λειτουργία.
- Στενή επιτήρηση είναι απαραίτητη όταν η συσκευή είναι σε λειτουργία και ιδιαίτερα όταν μικρά παιδιά ή άτομα με ειδικές ανάγκες βρίσκονται γύρω από αυτήν. Βεβαιωθείτε ότι δεν παίζουν με τα εξαρτήματα ή τη συσκευή.
- Η συσκευή δεν πρέπει να χρησιμοποιείται από άτομα με ειδικές ανάγκες (σωματικές ή διανοητικές), παιδιά ή άτομα που δε διαθέτουν την απαιτούμενη γνώση και εμπειρία για τη χρήση της συσκευής, χωρίς την επιτήρηση κάποιου προσώπου που γνωρίζει τον τρόπο λειτουργίας της συσκευής και θα είναι υπεύθυνος για την ασφάλειά τους.
- **Θέστε εκτός λειτουργίας τη συσκευή και αποσυνδέστε από το ρεύμα:**
 - Προτού τη γεμίσετε με νερό.
 - Προτού την καθαρίσετε.
 - Μετά τη χρήση.
- Αφήστε τη συσκευή να κρυώσει εντελώς πριν αφαιρέσετε εξαρτήματα και πριν τον καθαρισμό και την αποθήκευση.
- Μη χρησιμοποιείτε τη συσκευή για σκοπούς πέρα από αυτούς για τους οποίους προορίζεται.
- Η συσκευή αυτή προορίζεται για χρήση σε εσωτερικό χώρο. Μη

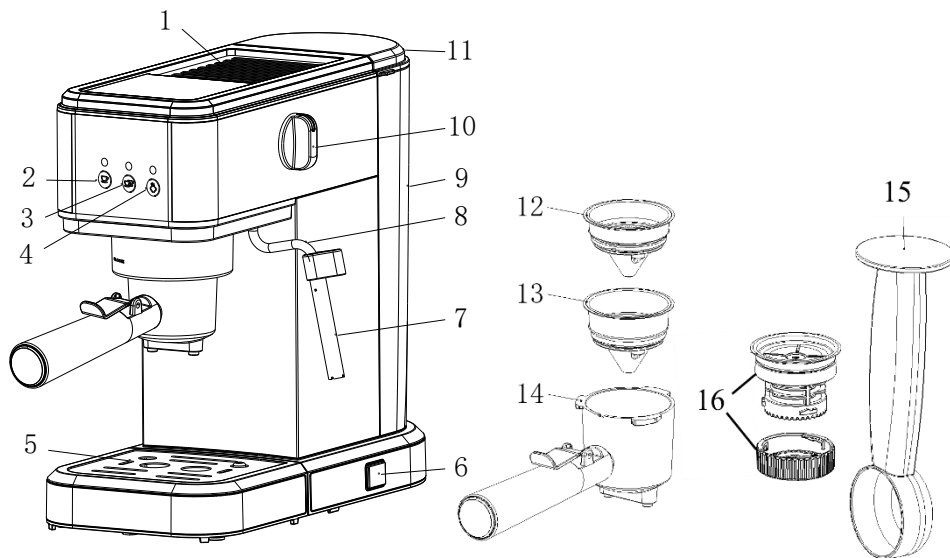
χρησιμοποιείτε τη συσκευή σε υπαίθριο χώρο.

- Η συσκευή αυτή προορίζεται μόνο για οικιακή χρήση. Κάθε άλλη χρήση ακυρώνει την εγγύηση.
- Χρησιμοποιείτε πάντα την εσπρεσιέρα επάνω σε ασφαλή, στεγνή και επίπεδη επιφάνεια.
- Μη λειτουργείτε και μην τοποθετείτε τη συσκευή ή μέρη της σε μέρη με υγρασία ή σε σημεία όπου μπορεί να βρέχεται.
- Προφυλαχτείτε από τον ατμό. Χρησιμοποιείτε το ακροφύσιο ατμού με προσοχή. Βεβαιωθείτε ότι το ακροφύσιο είναι στραμμένο μακριά από τα μέρη του σώματος. Υπάρχει κίνδυνος τραυματισμού.
- Μην έρχεστε σε επαφή με τον ατμό ή το καυτό νερό που βγαίνει από το ακροφύσιο ή το δοχείο νερού.
- Μην αγγίζετε τα ζεστά μέρη της συσκευής όταν είναι σε λειτουργία (π.χ. θήκη φίλτρου, ακροφύσιο, δίσκος θέρμανσης φλιτζανιών, δοχείο νερού κλπ).
- Μη χρησιμοποιείτε τη συσκευή χωρίς νερό στο δοχείο νερού.
- Μη χρησιμοποιείτε ανθρακούχο νερό για να γεμίσετε το δοχείο νερού.
- Βεβαιωθείτε ότι το νερό στο δοχείο νερού δεν είναι λιγότερο από την ένδειξη “MIN” και δεν υπερβαίνει την ένδειξη “MAX”.
- Μη χρησιμοποιείτε τη συσκευή χωρίς το δοχείο νερού και τον αποσπώμενο δίσκο στήριξης φλιτζανιών.
- Μην αφήνετε το καλώδιο του ρεύματος να κρέμεται από την άκρη του τραπεζιού/ πάγκου ή σε σημείο που μπορεί να το αρπάξει κάποιο παιδί. Μην αφήνετε το καλώδιο να ακουμπά οποιαδήποτε ζεστή επιφάνεια.
- Μην αφήνετε τη συσκευή σε θερμοκρασία περιβάλλοντος μικρότερη των 0°C καθώς το νερό στο ρεζερβουάρ μπορεί να μετατραπεί σε πάγο και να προκαλέσει ζημιά στη συσκευή.
- Μη χρησιμοποιείτε τη συσκευή σε υψόμετρο άνω των 2.200μ πάνω από το επίπεδο της θάλασσας.
- Ποτέ μην αφήνετε το καλώδιο του ρεύματος διπλωμένο κατά την διάρκεια της χρήσης της συσκευής. Ξεδιπλώστε το τελείως.
- Μη χρησιμοποιείτε ποτέ σκληρά, λειαντικά ή διαβρωτικά απορρυπαντικά ή διαλυτικά υγρά για τον καθαρισμό της συσκευής.
- Ποτέ μην αφήνετε τη συσκευή, το καλώδιο ή το βύσμα να βραχούν.
- Σε περίπτωση που η συσκευή βραχεί, αφαιρέστε αμέσως το καλώδιο του ρεύματος από την πρίζα και μην βάζετε τα χέρια σας στο νερό. Μη θέτετε ποτέ τη βρεγμένη συσκευή σε λειτουργία και επικοινωνήστε με ένα από τα εξουσιοδοτημένα κέντρα επισκευών ΜΠΕΝΡΟΥΜΠΗ.

- Μην αφήνετε το καλώδιο να έρχεται σε επαφή με καυτά μέρη.
- Μην τοποθετείτε ποτέ αυτή τη συσκευή επάνω ή κοντά σε ζεστή εστία ηλεκτρικής κουζίνας ή κουζίνας αερίου ή σε σημείο που μπορεί να έρθει σε επαφή με άλλη ζεστή συσκευή.
- Προτού θέσετε σε λειτουργία την εσπρεσιέρα, βεβαιωθείτε ότι υπάρχει νερό στο δοχείο νερού.
- Μην μετακινείτε τη συσκευή όταν αυτή είναι σε λειτουργία.
- Μην αγγίζετε τη συσκευή με βρεγμένα ή νωπά χέρια.
- Μην χρησιμοποιείτε επέκταση καλωδίου.
- Ελέγχετε κατά διαστήματα το καλώδιο για τυχόν φθορές.
- Μην χρησιμοποιείτε τη συσκευή εάν το καλώδιο ρεύματος έχει υποστεί φθορά ή αν αυτή έχει πέσει ή έχει υποστεί βλάβη κατά οποιοδήποτε τρόπο. Αν υποψιαστείτε ότι η συσκευή έχει υποστεί βλάβη, επιστρέψτε την στο κοντινότερο εξουσιοδοτημένο κέντρο επισκευών ΜΠΕΝΡΟΥΜΠΗ για εξέταση.
- Σε περίπτωση που υπάρχει πιθανή βλάβη, μην επιχειρήσετε να την επισκευάσετε μόνοι σας. Απευθυνθείτε σε ένα από τα εξουσιοδοτημένα κέντρα επισκευών ΜΠΕΝΡΟΥΜΠΗ.
- Κάθε επισκευή από μη εξουσιοδοτημένο τεχνικό των κέντρων service ΜΠΕΝΡΟΥΜΠΗ ΑΚΥΡΩΝΕΙ ΤΗΝ ΕΓΓΥΗΣΗ.
- Κάθε λανθασμένη χρήση της συσκευής ακυρώνει την εγγύηση.
- Χρησιμοποιείται μόνο γνήσια ανταλλακτικά.
- Αυτή η συσκευή συμμορφώνεται με την Οδηγία ηλεκτρομαγνητικής συμβατότητας 2014/30/ ΕΕ, την Οδηγία Χαμηλής τάσης 2014/35/ΕΕ, την Οδηγία 2011/65/ΕΕ για τον περιορισμό της χρήσης ορισμένων επικίνδυνων ουσιών σε ηλεκτρικό και ηλεκτρονικό εξοπλισμό. Επίσης, με την Οδηγία 2009/125/ΕΚ για τις απαιτήσεις οικολογικού σχεδιασμού για τα προϊόντα που καταναλώνουν ενέργεια και τον Κανονισμό(ΕΚ) Αρ. 1935/2004 σχετικά με τα υλικά και αντικείμενα που προορίζονται να έρθουν σε επαφή με τρόφιμα.

ΦΥΛΑΞΤΕ ΑΥΤΕΣ ΤΙΣ ΟΔΗΓΙΕΣ

Μέρη της Συσκευής



1. Σχάρα προθέρμανσης φλιτζανιών
2. Πλήκτρο μονής δόσης
3. Πλήκτρο διπλής δόσης
4. Πλήκτρο ατμού
5. Αποσπώμενη σχάρα & δίσκος συλλογής υγρών
6. Διακόπτης ON/OFF
7. Στόμιο ακροφύσιου
8. Ακροφύσιο ατμού
9. Δοχείο νερού 0.7 lt
10. Ρυθμιστής ατμού/ζεστού νερού
11. Καπάκι δοχείου νερού
12. Φίλτρο αλεσμένου καφέ (μονής δόσης)
13. Φίλτρο αλεσμένου καφέ (διπλής δόσης)
14. Γκρουπ
15. Κουτάλι/μεζούρα

16. Θήκη για κάψουλες τύπου Nespresso®*

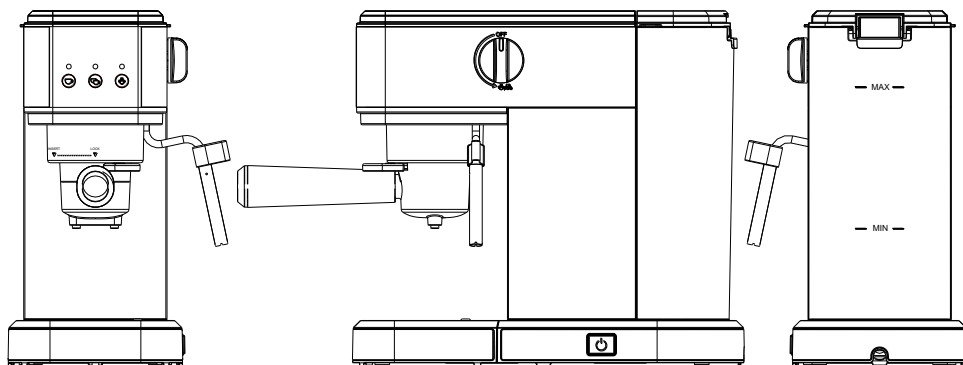
*Εμπορικό σήμα ιδιοκτησίας τρίτου, που δεν συνδέεται με τη (ΝΕΑ) Χ. ΜΠΕΝΡΟΥΜΠΗ & ΥΙΟΣ Α.Ε.

Πριν την Πρώτη Χρήση

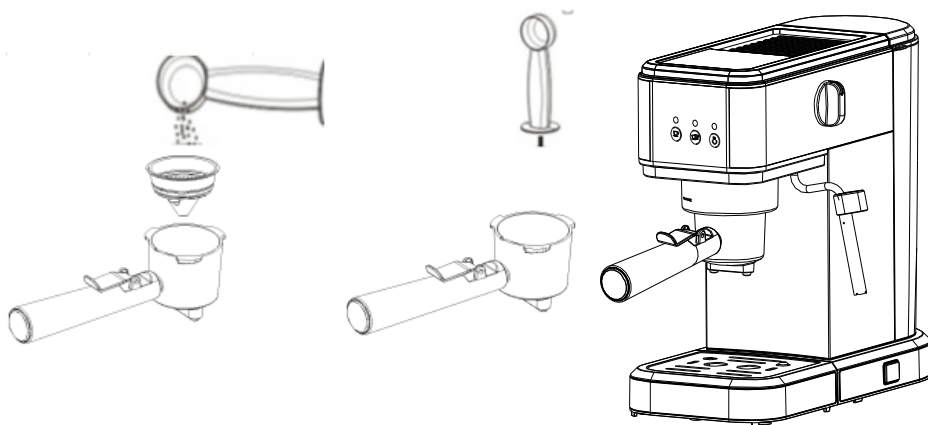
1. Βγάλτε την καφετιέρα από το κουτί συσκευασίας και ελέγξτε αν τα αξεσουάρ είναι πλήρη.
2. Πλύνετε τα μέρη της συσκευής. Δείτε την ενότητα “Φροντίδα και Καθαρισμός”
3. Γεμίστε το δοχείο νερού και θέστε την εσπρεσιέρα σε λειτουργία (χωρίς καφέ) για να την καθαρίσετε. Δείτε την ενότητα “Παρασκευή Espresso”. Επαναλάβετε 2-3 φορές.

Σημείωση: Μπορεί να υπάρχει θόρυβος όταν αντλείται το νερό την πρώτη φορά, είναι φυσιολογικό, η συσκευή απελευθερώνει τον αέρα στη συσκευή. Μετά από λίγα δευτερόλεπτα, ο θόρυβος θα εξαφανιστεί.

Παρασκευή Espresso με Αλεσμένο Καφέ



Βεβαιωθείτε ότι ο ρυθμιστής ατμού (10) είναι στη θέση “OFF” πριν συνδέσετε τη συσκευή στην πρίζα.



1. Ανοίξτε το καπάκι του δοχείου (11) και αφαιρέστε το δοχείο νερού (9) τραβώντας προς τα πάνω.
2. Γεμίστε το δοχείο (9) με φρέσκο καθαρό νερό. Βεβαιωθείτε ότι το νερό στο δοχείο νερού δεν είναι

λιγότερο από την ένδειξη "MIN" και δεν υπερβαίνει την ένδειξη "MAX".

Σημείωση: Χρησιμοποιείτε κρύο νερό. Μη χρησιμοποιείτε ποτέ ζεστό ή ανθρακούχο νερό.

3. Τοποθετήστε ξανά το δοχείο νερού (9), πιέζοντας ελαφρά προς τα κάτω έως ότου κουμπώσει στη θέση του.

ΣΗΜΕΙΩΣΗ: Είναι φυσιολογικό να υπάρχει νερό στο χώρο κάτω από το δοχείο νερού (9). Θα πρέπει να στεγνώνεται τακτικά με ένα καθαρό σφουγγάρι. Μη χρησιμοποιείτε τη συσκευή όταν δεν υπάρχει νερό στο δοχείο (9). Προσθέστε νερό όταν η στάθμη του νερού είναι κάτω από την ελάχιστη (MIN) στάθμη.

4. Συνδέστε τη συσκευή στην πρίζα και πιέστε τον διακόπτη ON/OFF (6).

5. Οι τρεις ενδεικτικές λυχνίες (2, 3 και 4) θα ανάψουν διαδοχικά.

6. Έπειτα οι ενδεικτικές λυχνίες (2 & 3) θα αναβοσβήνουν.

7. Όταν οι ενδεικτικές λυχνίες (2, 3) σταθεροποιηθούν η συσκευή είναι έτοιμη για χρήση.

8. Τοποθετήστε στο γκρουπ (14) το φίλτρο της επιλογής σας (12 ή 13) και βάλτε την επιθυμητή δόση καφέ χρησιμοποιώντας το κουτάλι/μεζούρα (15). Πιέστε τον καφέ στο φίλτρο με το πίσω μέρος του κουταλιού.

• **Μην ασκείτε υπερβολική πίεση γιατί η ροή του καφέ θα είναι πολύ αργή επηρεάζοντας το χρώμα και τη γεύση του. Αν πιέσετε πολύ ελαφριά, τότε ο καφές θα ρέει πολύ γρήγορα και θα γίνει ελαφρύς.**

9. Τοποθετήστε το γκρουπ (14) στρέφοντας δεξιόστροφα. Βεβαιωθείτε ότι έχει κουμπώσει καλά στη θέση "LOCK".

10. Τοποθετήστε ένα φλιτζάνι στην αποσπώμενη σχάρα (5).

11. Πιέστε το πλήκτρο μονής (2) ή διπλής δόσης (3) ανάλογα με την προτίμησή σας. Η αντίστοιχη λυχνία θα αναβοσβήνει.

12. Όταν τρέξει η επιθυμητή ποσότητα καφέ, θα ακουστεί ένας χαρακτηριστικός ήχος 3 φορές και οι ενδεικτικές λυχνίες (2 & 3) θα παραμείνουν αναμμένες.

13. Όταν ολοκληρώσετε τη διαδικασία, πιέστε τον διακόπτη ON/OFF (6) και αφαιρέστε το βύσμα από την πρίζα.

14. Αφαιρέστε το γκρουπ (14) στρέφοντας αριστερόστροφα και αφήστε να κρυώσει πριν αδειάσετε το φίλτρο από τον καφέ.

15. Μόλις το γκρουπ (14) και το φίλτρο που έχετε τοποθετήσει κρυώσουν, αδειάστε τον καφέ από το φίλτρο.

16. Μετά από κάθε χρήση, αδειάζετε το δοχείο νερού και πλένετε το γκρουπ και το φίλτρο. Δείτε την ενότητα "Καθαρισμός και φροντίδα".


Σημειώσεις:

• Μη χρησιμοποιείτε πολύ λεπτά αλεσμένο καφέ, καθώς μπορεί να βουλώσει το φίλτρο.

• Μη αφήνετε την καφετιέρα χωρίς επίβλεψη κατά τη διάρκεια της λειτουργίας της.

• Εάν η συσκευή παραμένει αναμμένη χωρίς να λειτουργεί για 30 λεπτά, θα μπει σε κατάσταση αναμονής και όλες οι λυχνίες θα σβήσουν. Πιέστε οποιοδήποτε πλήκτρο στον πίνακα ελέγχου ώστε να ενεργοποιηθεί.

Σημείωση: Σε περίπτωση που ο ρυθμιστή ζεστού νερού/ατμού (10) βρίσκετε στη θέση

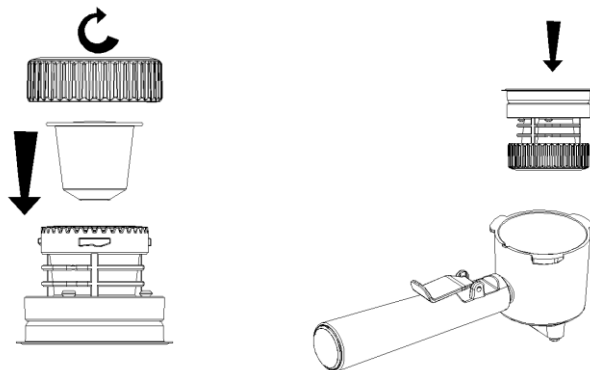
«» πριν από την ενεργοποίηση, η εσπρεσιέρα θα κάνει έναν χαρακτηριστικό ήχο, οι ενδεικτικές λυχνίες μονής και διπλής δόσης (2 & 3) θα αναβοσβήνουν ταυτόχρονα και τα πλήκτρα στον πίνακα ελέγχου δεν θα ενεργοποιούνται. Στρέψτε τον ρυθμιστή ζεστού νερού/ατμού (10) στη θέση "OFF" για να ενεργοποιηθεί η συσκευή.

Παρασκευή Espresso με Κάψουλα Τύπου Nespresso

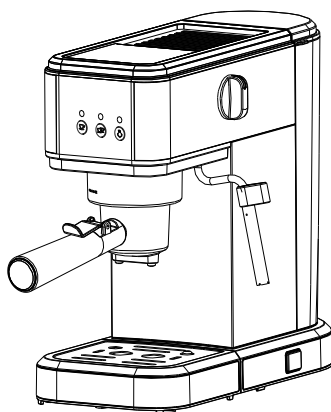
*Εμπορικό σήμα ιδιοκτησίας τρίτου, που δεν συνδέεται με τη (NEA) Χ. ΜΠΕΝΠΟΥΜΠΗ & ΥΙΟΣ

Προσοχή: Βεβαιωθείτε ότι ο ρυθμιστής ατμού (10) είναι στη θέση "OFF" πριν συνδέσετε τη συσκευή στην πρίζα.

1. Αφού προθερμαθεί η μηχανή, τοποθετήστε την κάψουλα στον αντάππορα (16) και πιέστε προς τα κάτω. Βιδώστε το καπάκι του αντάππορα δεξιόστροφα.
2. Τοποθετήστε τον αντάππορα στο γκρουπ (14)

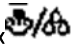


3. Τοποθετήστε το γκρουπ (14) στη συσκευή και σφίξτε το δεξιόστροφα στη θέση "LOCK".

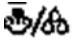


4. Πιέστε το πλήκτρο μονής (2) ή διπλής δόσης (3) ανάλογα με την προτίμησή σας. Η αντίστοιχη λυχνία θα αναβοσβήνει.
5. Όταν τρέξει η επιθυμητή ποσότητα καφέ, θα ακουστεί ένας χαρακτηριστικός ήχος 3 φορές και οι ενδεικτικές λυχνίες (2 & 3) θα παραμείνουν αναμμένες.

Παρασκευή Αφρώγαλα

1. Προετοιμάστε τον καφέ espresso όπως περιγράφεται στην ενότητα “ Παρασκευή Espresso ”.
2. Βεβαιωθείτε ότι υπάρχει νερό στο δοχείο νερού (9) και ότι ο ρυθμιστής ατμού (10) είναι στη θέση “OFF”. Το νερό στο δοχείο νερού να μην είναι κάτω από την ένδειξη “MIN” και να μην υπερβαίνει την ένδειξη “MAX”.
3. Πιέστε το πλήκτρο ατμού (4). Η ενδεικτική λυχνία θα αναβοσβήνει έως ότου ζεσταθεί η συσκευή και είναι έτοιμη για την παρασκευή ατμού.
4. Όταν η ενδεικτική λυχνία σταματήσει να αναβοσβήνει, είναι έτοιμη για χρήση.
5. Προσθέστε περίπου 100ml γάλα για κάθε φλιτζάνι cappuccino που θέλετε να φτιάξετε σε ένα μεταλλικό δοχείο (π.χ. μπρίκι).
 - Για καλύτερα αποτελέσματα, συνιστάται να χρησιμοποιείτε κρύο πλήρες γάλα φρέσκο ή κρύο πλήρες γάλα μακράς διάρκειας. Μη χρησιμοποιείτε γάλα εβαπορέ.
 - Ο όγκος του γάλακτος μπορεί να αυξηθεί έως και 2 φορές, επομένως θα πρέπει να διαλέξετε ένα αρκετά φαρδύ και ψηλό δοχείο, διαμέτρου όχι λιγότερο από 7,5εκ.
6. Στρέψτε το ακροφύσιο ατμού/ζεστού νερού (7) δεξιά και τοποθετήστε το μεταλλικό δοχείο με το γάλα κάτω από το στόμιο του ακροφύσιου.
7. Βυθίστε το στόμιο του ακροφύσιου (7) περίπου 2 εκατοστά από την επιφάνεια του γάλακτος και στρέψτε το ρυθμιστή ατμού (10) αριστερόστροφα «  » για να ξεκινήσει να βγαίνει ατμός.
8. Κινείτε το δοχείο κυκλικά και από πάνω προς τα κάτω.
9. Όταν ολοκληρωθεί η διαδικασία, στρέψτε το ρυθμιστή ατμού (10) δεξιόστροφα στη θέση “OFF”.
10. Ανακατέψτε το αφρώγαλα με απαλές κυκλικές κινήσεις και χτυπήστε ελαφρά το δοχείο πάνω στον πάγκο.
11. Βάλτε το αφρώγαλα στο φλιτζάνι με το espresso χρησιμοποιώντας ένα κουτάλι. Πασπαλίστε με σκόνη κακάο ή κανέλλα εάν επιθυμείτε.
12. Καθαρίζετε το στόμιο του ακροφύσιου (7) με ένα νωπό πανί ή σφουγγάρι αμέσως μετά από κάθε χρήση με προσοχή για να μην καείτε.
13. Γυρίστε τον ρυθμιστή ατμού (10) στη θέση “OFF”.
14. Πιέστε τον διακόπτη ON/OFF (6) και αφαιρέστε τη συσκευή από την πρίζα.

Αν θέλετε να φτιάξετε καφέ αμέσως μετά το αφρώγαλα, ακολουθήστε τα παρακάτω βήματα:

- Βεβαιωθείτε ότι ο ρυθμιστής ατμού (10) είναι στη θέση “OFF” και η ενδεικτική λυχνία του ατμού (4) παραμένει αναμμένη. Έπειτα από λίγο η ενδεικτική λυχνία ατμού θα σβήσει και θα αναβοσβήνουν γρήγορα οι λυχνίες (2 & 3).
- Τοποθετήστε ένα δοχείο κάτω από το ακροφύσιο και στρέψτε τον ρυθμιστή ατμού στη θέση  έως ότου σταματήσει να τρέχει νερό.
- Στρέψτε τον ρυθμιστή ατμού στην θέση “OFF”. Οι ενδεικτικές λυχνίες (2 & 3) παραμένουν αναμμένες και η συσκευή είναι έτοιμη για παρασκευή καφέ.

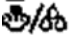
ΠΡΟΣΟΧΗ: Ποτέ μη στρέψετε απότομα τον ρυθμιστή ατμού, καθώς θα συγκεντρωθεί ατμός σε πολύ μικρό χρονικό διάστημα, αυξάνοντας τον κίνδυνο ατυχήματος.

Σημειώσεις:

- Ποτέ μη λειτουργείτε το ακροφύσιο ατμού/ζεστού νερού (10) για πάνω από 2 λεπτά τη φορά.
- Ποτέ μην αφήνετε το γάλα να φτάσει σε θερμοκρασία βρασμού, ώστε να μην αλλοιωθεί η γεύση του γάλακτος.
- Αν θέλετε να φτιάξετε πάνω από 1 φλιτζάνι cappuccino, προτείνεται να προετοιμάζεται πρώτα τους καφέδες και έπειτα το αφρώγαλα.

Λειτουργία Ζεστού Νερού

Η λειτουργία ζεστού νερό χρησιμοποιείται για να ζεστάνετε τα φλιτζάνια.

1. Βεβαιωθείτε ότι υπάρχει νερό στο δοχείο νερού (9) και ότι ο ρυθμιστής ατμού (10) είναι στη θέση "OFF". Το νερό στο δοχείο νερού να μην είναι κάτω από την ένδειξη "MIN" και να μην υπερβαίνει την ένδειξη "MAX".
2. Συνδέστε τη συσκευή στην πρίζα και πιέστε τον διακόπτη ON/OFF (6).
3. Οι τρεις ενδεικτικές λυχνίες (2, 3 και 4) θα ανάψουν διαδοχικά.
4. Έπειτα οι ενδεικτικές λυχνίες (2 & 3) θα αναβοσβήνουν.
5. Όταν οι ενδεικτικές λυχνίες (2, 3) σταθεροποιηθούν, τοποθετήστε ένα φλιτζάνι κάτω από το ακροφύσιο (7).
6. Στρέψτε τον ρυθμιστή ατμού (10) στη θέση  για να αρχίσει να τρέχει ζεστό νερό στο φλιτζάνι.
7. Όταν τρέξει η επιθυμητή ποσότητα νερού, στρέψτε τον ρυθμιστή ατμού (10) στη θέση "OFF".
8. Όταν ολοκληρώσετε τη διαδικασία, πιέστε το πλήκτρο ON/OFF (6) και αφαιρέστε το βύσμα από την πρίζα.

Σημείωση:

- Ποτέ μη λειτουργείτε το ακροφύσιο ατμού/ζεστού νερού (10) για πάνω από 2 λεπτά τη φορά.

Συμβουλές για Γευστικό Καφέ

- Για πλούσια γεύση καφέ είναι απαραίτητο να διατηρείτε την εσπρεσιέρα καθαρή, όπως υποδεικνύεται στην παράγραφο "Καθαρισμός και φροντίδα".
- Χρησιμοποιείτε πάντα φρέσκο και κρύο νερό στην εσπρεσιέρα σας.
- Μη χρησιμοποιείτε πολύ λεπτά αλεσμένο καφέ, καθώς μπορεί να βουλώσει τα φίλτρα.
- Όταν αγοράζετε καφέ σε σκόνη, σιγουρευτείτε ότι είναι κατάλληλος για χρήση σε μηχανή espresso.
- Φυλάξτε τον καφέ σε κρύο και ξηρό μέρος. Όταν ανοίξετε το πακέτο του καφέ, διατηρήστε το καλά σφραγισμένο στο ψυγείο, προκειμένου να κρατήσει την φρεσκάδα του.
- Για άριστο αποτέλεσμα, αγοράστε ολόκληρους κόκκους καφές και τρίψτε τους λίγο πριν τη διαδικασία παρασκευής.
- Μη χρησιμοποιείτε τον ίδιο καφέ για δεύτερη φορά, καθώς κάτι τέτοιο θα καταστρέψει το άρωμά του.
- Δε συνιστάται το ξαναζέσταμα του καφέ. Ο καφές έχει το μέγιστο δυνατό άρωμά του, αμέσως μετά την παρασκευή του.
- Αφήστε τη συσκευή να κρυώσει για τουλάχιστον 5 λεπτά προτού ξαναφτιάξετε καφέ, διαφορετικά ενδέχεται να δημιουργηθεί μυρωδιά καμένου στον καφέ σας.

Για να Αφαιρέσετε τα Άλατα

- Αγοράστε κατάλληλο καθαριστικό αλάτων.
- Αφαιρέστε τα άλατα από τη συσκευή σύμφωνα με τις οδηγίες που αναφέρονται στη συσκευασία του καθαριστικού.
- Μετά την αφαίρεση των αλάτων, γεμίστε το δοχείο νερού και θέστε την εσπρεσιέρα σε λειτουργία (χωρίς καφέ) 2-3 φορές για να την καθαρίσετε.

- Πλύνετε τα μέρη της συσκευής. Δείτε την ενότητα “Καθαρισμός και Φροντίδα”.

Καθαρισμός & Φροντίδα

- Να απενεργοποιείτε πάντα τη συσκευή, να την αποσυνδέετε από την πρίζα και να την αφήνετε να κρυώσει προτού την καθαρίσετε.
- Μην πλένετε τα μέρη της συσκευής στο πλυντήριο πιάτων.
- Καθαρίστε όλα τα αποσπώμενα μέρη της συσκευής μετά από κάθε χρήση με ζεστό σαπουνόνερο.
- Καθαρίστε τα εξωτερικά μέρη τη συσκευής με ένα μαλακό, νωπό πανί.

ΠΡΟΣΟΧΗ: Μη βυθίζετε ποτέ την εσπρεσσιέρα σε νερό ή άλλο υγρό.

- Μην καθαρίζετε το εσωτερικό του ρεζερβουάρ με πανί καθώς υπάρχει κίνδυνος να αφήσει υπολείμματα από τις ίνες υφάσματος που θα βουλώσουν την εσπρεσσιέρα.
- Μη χρησιμοποιείτε αλκοολούχα διαλύματα ή σκληρά απορρυπαντικά για τον καθαρισμό.

Δοχείο Νερού/ Γκρουπ αλεσμένου καφέ & κάψουλας:

- Πλύνετε το δοχείο νερού και τη θήκη φίλτρου με νερό και απορρυπαντικό πιάτων, ξεβγάλετε καλά και αφήστε τα να στεγνώσουν καλά για να αποφύγετε την οξείδωση.
- Μην πλένετε στο πλυντήριο πιάτων.

Φίλτρα Καφέ/θήκη κάψουλας/γκρουπ:

- Πλύνετε και στεγνώστε τα καλά μετά από κάθε χρήση.
- Μην πλένετε στο πλυντήριο πιάτων.

Ακροφύσιο Ατμού/ Ζεστού Νερού:

- Πριν προχωρήσετε στον καθαρισμό, αφήστε λίγο ζεστό νερό να τρέξει από το ακροφύσιο. Έπειτα βγάλτε το καλώδιο ρεύματος από την πρίζα και αφήστε τη συσκευή να κρυώσει.
- Αφαιρέστε το στόμιο του ακροφύσιου τραβώντας το προς τα κάτω και πλύνετε το καλά με νερό και σαπούνι. Βεβαιωθείτε ότι ο μεταλλικός σωλήνας δεν έχει φράξει με υπολείμματα γάλακτος. Εάν είναι απαραίτητο, καθαρίστε τη μικρή τρύπα εξόδου του ατμού με μια καρφίτσα.
- Επανατοποθετήστε το στόμιο του ακροφύσιου στη σωστή του θέση.
- Μην πλένετε στο πλυντήριο πιάτων.

Αποσπώμενη σχάρα και δίσκος συλλογής υγρών:

- Αδειάζετε συχνά το δοχείο συλλογής υγρών.
- Αφαιρέστε τη σχάρα και τον δίσκο συλλογής υγρών, πλύνετε με νερό και λίγο απορρυπαντικό και στεγνώστε καλά μετά από κάθε χρήση.
- Μην πλένετε στο πλυντήριο πιάτων.

Τεχνικά Χαρακτηριστικά

Μοντέλο: Μηχανή Espresso BRAZILIA INOX IZ-6015 IZZY

Ηλεκτρική Τάση: 220-240V.50-60Hz

Ισχύς: 1350W

Χωρητικότητα δοχείου νερού: 0.7Λίτρα

Πίεση αντλίας: 20 bar

Προειδοποιήσεις για τη Σωστή Απόρριψη της Συσκευής Σύμφωνα με την Ευρωπαϊκή Οδηγία 2002/96/ΕΚ



Στο τέλος της ωφέλιμης ζωής του, το προϊόν δεν πρέπει να απορρίπτεται με τα αστικά απορρίμματα. Πρέπει να απορριφθεί σε ειδικά κέντρα διαφοροποιημένης συλλογής απορριμμάτων που ορίζουν οι δημοτικές αρχές ή στους φορείς που παρέχουν αυτή την υπηρεσία. Η χωριστή απόρριψη μιας ηλεκτρικής οικιακής συσκευής, επιτρέπει την αποφυγή πιθανών αρνητικών συνεπειών για το περιβάλλον και την υγεία από την ακατάλληλη απόρριψη και επιτρέπει την ανακύκλωση των υλικών από τα οποία αποτελείται ώστε να επιτυγχάνεται σημαντική εξοικονόμηση ενέργειας και πόρων.

Για την επισήμανση της υποχρεωτικής χωριστής απόρριψης οικιακών ηλεκτρικών συσκευών, το προϊόν φέρει το σήμα του διαγραμμένου τροχοφόρου κάδου απορριμμάτων.

Εγγύηση και Εξυπηρέτηση Πελατών

- Η εταιρία ΜΠΕΝΡΟΥΜΠΗ εγγυάται τα προϊόντα της για οποιαδήποτε ελάττωμα κατασκευής ή υλικών για δύο (2) έτη από την ημερομηνία αγοράς ή παράδοσης με την προσκόμιση της απόδειξης αγοράς. Εάν το προϊόν που έχετε αγοράσει, παρουσιάσει ελάττωμα κατασκευής ή υλικών, απευθυνθείτε στο κατάστημα αγοράς ή σε εξουσιοδοτημένο Κέντρο Service ΜΠΕΝΡΟΥΜΠΗ. Για την ενημέρωσή σας σχετικά με το πλησιέστερο εξουσιοδοτημένο Κέντρο Service ΜΠΕΝΡΟΥΜΠΗ, επισκεφθείτε τη ιστοσελίδα μας www.benrubi.gr. Είναι στην αποκλειστική κρίση της ΜΠΕΝΡΟΥΜΠΗ η αντικατάσταση αντί επιδιόρθωσης του ελαττωματικού προϊόντος.
- Η εγγύηση δεν καλύπτει ελαττώματα που θα προκύψουν από φυσιολογική φθορά, σπάσιμο, συσσώρευση αλάτων, λανθασμένη εγκατάσταση ή συντήρηση του προϊόντος, κακό χειρισμό, αντικανονικές συνθήκες λειτουργίας, μη εφαρμογή των οδηγιών χρήσης, μετατροπή ή επισκευή του προϊόντος από μη εξουσιοδοτημένο τεχνικό που δεν ανήκει στα Κέντρα Service ΜΠΕΝΡΟΥΜΠΗ.

Επίσης, η εγγύηση δεν καλύπτει τα παρακάτω ενδεικτικά αναφερόμενα:

- Σημάδια, αποχρωματισμό ή γρατζουνιές.
- Καψίματα εξαιτίας έκθεσης σε φωτιά ή φλόγα.
- Βλάβη από θερμικό σοκ (απότομη αλλαγή θερμοκρασίας ή τάσης).

ΓΙΑ ΠΕΡΙΣΣΟΤΕΡΕΣ ΠΛΗΡΟΦΟΡΙΕΣ:

(ΝΕΑ) Χ. ΜΠΕΝΡΟΥΜΠΗ & ΥΙΟΣ Α.Ε.

Αγ. Θωμά 27, 15124, Μαρούσι – Αθήνα,
Τηλ./Εξυπηρέτηση Πελατών: 210 6156400,
e-mail: benrubi-sda@benrubi.gr



EN

Thank you for having chosen an appliance from the IZZY range.

Safety interlocks



Please read these instructions carefully before using the appliance and save them for future reference. Please keep the sales receipt for guarantee purposes (pls see below “Guarantee and Customer Service”) Any use which does not conform to the instructions will absolve IZZY from any liability.

- Make sure your electricity supply is the same as the one shown on the underside of the appliance.
- Always plug your device into an outlet that is earthed. Failure to comply with this requirement may result in electric shock and possible serious injury.
- Never leave the appliance unattended when it is operating.
- Close supervision is necessary when your appliance is being used near children or infirm persons. Ensure that they do not play with the appliance.
- This appliance is not intended for use by persons with reduced physical, sensory or mental capabilities, children or those with lack of experience and knowledge, unless they have been given supervision or instruction concerning use of the appliance by a person responsible for their safety.
- **Switch off and unplug**
 - After each use.
 - Before cleaning
 - Before moving
- Never use the appliance for any other use than indicated.
- The device is intended for indoor use. Do not use the device outdoors.
- The device is intended only for domestic use. Any other use will cancel the warranty.
- Always use the appliance on a secure, dry, clean and heat resistant surface.
- Do not operate or place the device or parts in places of high humidity or

where it may get wet.

- Never let the body of the appliance, cord or plug get wet. If the appliance does get wet, immediately remove the power cord from the wall outlet and do not put your hands in the water. Never run the wet appliance and contact one of the authorized BENRUBI service centers.
- Do not place the appliance near heat sources, on or next gas or electric hobs.
- The appliance must have sufficient airflow. Leave more than 10 cm around the appliance.
- Don't put the appliance near curtains, under shelves or cupboards, or near anything that might be damaged by the escaping steam.
- Don't cover the appliance or put anything on top of it during use.

ATTENTION: During use, be careful and do not touch the air outlet, on the back of the appliance. Hot air comes out.

- Misuse of the air fryer can result in injury.
- Do not let the power cord of the appliance hang over the edge of a table or bench top or where a child could grab it. Do not let the power cord to touch any hot surface.
- Never pull the cord to disconnect the appliance from the electrical supply. Instead grasp the plug and pull it to disconnect.
- Never leave the power cable wrapped during use. Unwind it completely.
- Never use highly corrosive or abstractive cleaning agents. Never use metal scouring pads for cleaning.

CAUTION: The surface of the appliance is hot during operation. Do not touch hot parts of the appliance during operation.

CAUTION: Do not let the resistance of the appliance to get wet.

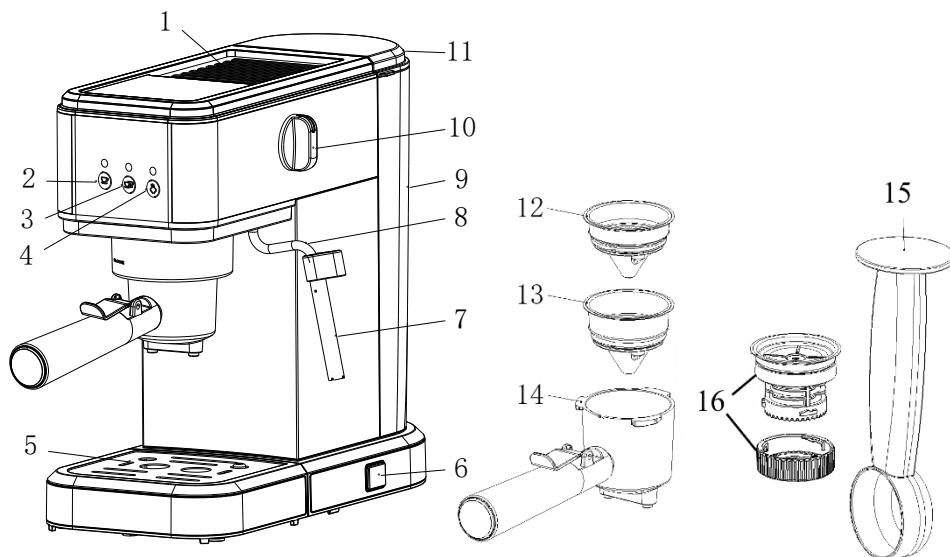
CAUTION: Unplug the appliance immediately if you see dark smoke coming out. Wait for the smoke emission to stop before removing the bucket.

- **It is suggested that it should not be used for more than 3 hours.**
- Do not move the appliance when it is in operation.
- Do not touch the appliance with wet or damp hands.
- Do not use an extension power cord.
- This appliance is not intended to be operated by means of an external timer or separate remote-control system.
- Check the power cord periodically for possible damages. If the power cord or the plug of the appliance has been damaged, do not use the appliance and contact an authorized BENRUBI Service Center.

- In case of a possible damage, do not attempt to repair the appliance by yourself. Please contact one of the authorized BENRUBI service centers.
- Any repair made by an unauthorized BENRUBI Service Center CANCELS THE GUARANTEE.
- Any misuse of the device cancels the warranty.
- Use only original spare parts.
- The appliance conforms to EU directive 2014/30/EU on Electromagnetic Compatibility, the 2014/35/EU Low Voltage Directive, the 2011/65/EU RoHS Directive, the directive 2009/125/EC for eco-design and the EC regulation no. 1935/2004 on materials intended to contact with food.

SAVE THESE INSTRUCTIONS

Parts of the Appliance



1. Cup preheat rack
2. One-cup coffee button
3. Two-cup coffee button
4. Steam button
5. Detachable rack/drip tray
6. ON/OFF button
7. Steam nozzle
8. Steam/hot water pump
9. Water tank 0.7lt
10. Steam/Hot water regulator
11. Water tank lid
12. Filter for ground coffee (single dose)
13. Filter for ground coffee (double dose)
14. Group
15. Measuring spoon and tamper
16. Nespresso®* capsule slot

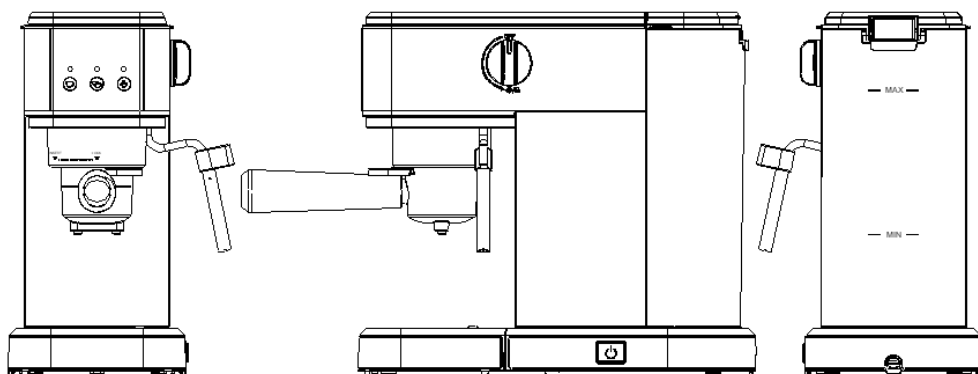
*Trademark of a third party, not connected to (NEW) H, BENRUBI & FILS S.A

Before the First Use

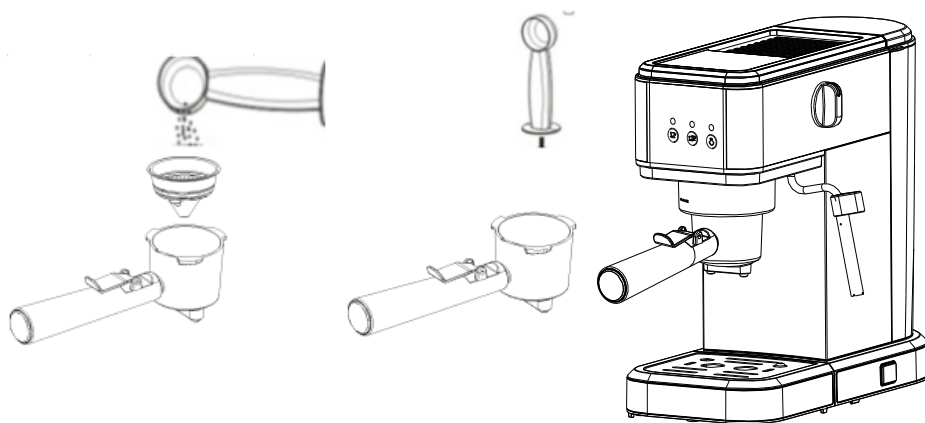
1. Remove the espresso machine from the packaging box and check that all accessories are included.
2. Wash all the parts of the appliance. See the section "Care and Cleaning"
3. Fill the water tank and put the espresso machine in operation (without coffee) to clean it. See the section 'Making Espresso'. Repeat 2-3 times.

Note: There may be a noise when the water is pumped the first time, it is normal, the appliance is releasing the air into the device. After a few seconds, the noise will disappear.

Espresso Preparation with Grounded Coffee



Make sure that the steam regulator (10) is in the "OFF" position before plugging in the appliance.



1. Open the cover of the container (11) and remove the water container (9) by pulling it upwards.
2. Fill the water tank (9) with fresh, clean water. Make sure that the water in the water container is not less than the 'MIN' indication and does not exceed the 'MAX' indication.

Note: Use cold water. Never use hot or sparkling water.

3. Reposition the water tank (9) by pressing down gently until it locks into place.

NOTE: It is normal to have water in the space under the water container (9). It should be dried regularly with a clean sponge. Do not use the appliance when there is no water in the water tank (9). Add water when the water level is below the minimum (MIN) level.

4. Plug in and press the ON/OFF button (6).
 5. The three indicator lights (2, 3 and 4) will turn on in sequence.
 6. Then the indicator lights (2 & 3) will flash.
 7. When the indicator lights (2, 3) stabilize the device is ready for use.
 8. Insert the filter of your choice (12 or 13) into the group (14) and add the desired dose of coffee using the spoon/measuring spoon (15). Press the coffee into the filter with the back of the spoon.
- NOTE: Do not apply too much pressure as the coffee will flow too slowly, affecting the color and taste. If you press too lightly, then the coffee will flow too quickly and become light.**
9. Insert the group (14) by turning clockwise. Make sure it is snapped securely into the "LOCK" position.
 10. Place a cup on the removable rack (5).
 11. Press the one-cup (2) or two-cup (3) button depending on your preference. The corresponding light will flash.
 12. When the quantity required has been brewed, the machine will beep 3 times and the indicator lights (2 & 3) will remain on.
 13. When the process is complete, press the ON/OFF button (6) and unplug.
 14. Remove the group (14) by turning counterclockwise and allow to cool before emptying the filter.
 15. Once the group (14) and the filter you have inserted have cooled, empty the coffee from the filter.
 16. After each use, empty the water tank and wash the group and filter. See the section "Cleaning and care".

Notes:

- Do not use very finely ground coffee as it may clog the filter.
- Do not leave the coffee maker unattended during operation.
- If the appliance is left on without operating for 30 minutes, it will go into standby mode and all lights will turn off. Press any button on the control panel to turn it on.

Note: If the hot water/steam regulator (10) is in the position



" before switching on, the espresso machine will make a beeping sound, the single and double dose indicator lights (2 & 3) will flash simultaneously and the buttons on the control panel will not be activated. Turn the hot water/steam control (10) to the "OFF" position to turn the appliance on.

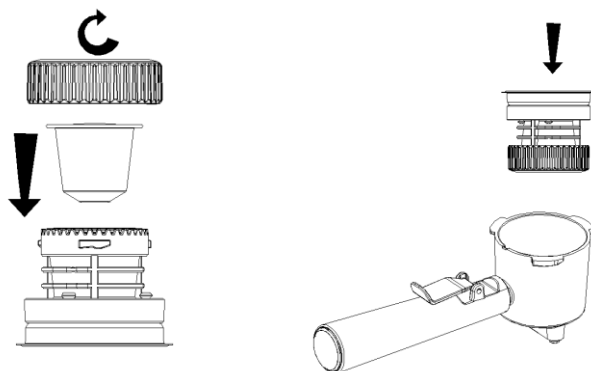
Espresso Preparation with Nespresso Type Capsule

*Trademark of a third party, not connected to (NEW) H. BENRUBI & FILS S.A.

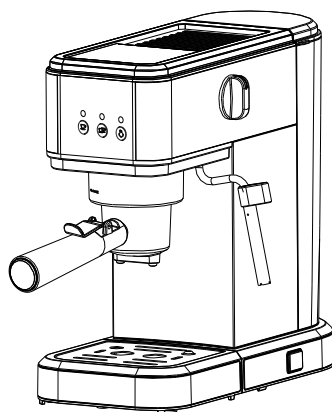
Caution: make sure that the steam regulator (10) is in the "OFF" position before plugging the appliance in.

1. After the machine has been preheated, place the capsule in the adaptor (16) and press it downwards. Screw the adaptor lid clockwise.

2. Place the adaptor in the group (14).



3. Place the group (14) in the device and tighten it clockwise to the "LOCK" position.



4. Press the single (2) or double dose (3) button depending on your preference. The corresponding light will flash.

5. When the desired amount of coffee has run, a distinctive beep will sound 3 times and the indicator lights (2 & 3) will remain on.

How to Make Froth Milk

1. Prepare the espresso coffee as described in the section "Preparing the espresso".

2. Make sure that there is water in the water tank (9) and that the steam regulator (10) is in the "OFF" position. The water in the water container should not be below the "MIN" indication and not exceed the "MAX" indication.


3. Press the steam button (4). The indicator light will flash until the appliance is warmed up and ready to steam.

4. When the indicator light stops flashing, it is ready for use.


5. Add approximately 100ml of milk for each cup of cappuccino you want to make in a metal container.

- For best results, it is recommended to use cold whole milk fresh or cold long-life whole milk. Do

not use long-lasting milk.

- The volume of the milk can increase up to 2 times, so you should choose a wide and tall enough container, not less than 7,5 cm in diameter.
- 6. Turn the steam/hot water nozzle (7) to the right and place the metal milk container under the nozzle's spout.
- 7. Dip the nozzle (7) about 2 cm from the milk surface and turn the steam regulator (10) counterclockwise  to start steaming.
- 8. Move the container in a circular motion from top to bottom.
- 9. When the process is complete, turn the steam regulator (10) clockwise to the 'OFF' position.
- 10. Stir the milk foam in gentle circular motions and gently tap the container on the counter.
- 11. Pour the frothed milk into the espresso cup using a spoon. Sprinkle with cocoa powder or cinnamon powder if desired.
- 12. Clean the nozzle (7) with a damp cloth or sponge immediately after each use, being careful not to burn.
- 13. Turn the steam regulator (10) to the "OFF" position.
- 14. Press the ON/OFF switch (6) and remove the appliance from the socket.

If you want to make coffee immediately after the frothy milk, follow the steps below:

- Make sure that the steam control (10) is in the "OFF" position and the steam indicator light (4) remains on. After a while the steam indicator light will go out and the lights (2 & 3) will flash rapidly.
- Place a container under the nozzle and turn the steam regulator to the position  until water stops running.
- Turn the steam regulator to the "OFF" position. The indicator lights (2 & 3) remain on and the machine is ready to brew coffee.

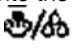
WARNING: Never turn the steam regulator suddenly, as steam will build up in a very short time, increasing the risk of an accident.

Notes:

- Never operate the steam/hot water nozzle (10) for more than 2 minutes at a time.
- Never allow the milk to reach boiling temperature, so as not to alter the taste of the milk.
- If you want to make more than 1 cup of cappuccino, it is recommended to prepare the coffees first and then the frothy milk.

Hot Water Function

The hot water function is used to heat the cups.

1. Make sure that there is water in the water tank (9) and that the steam regulator (10) is in the "OFF" position. The water in the water container should not be below the "MIN" indication and not exceed the "MAX" indication.
2. Connect the appliance to the mains and press the ON/OFF switch (6).
3. The three indicator lights (2, 3 and 4) will light up in sequence.
4. Then the indicator lights (2 & 3) will flash.
5. When the indicator lights (2, 3) have stabilized, place a cup under the nozzle (7).
6. Turn the steam regulator (10) to the position to start running hot water into the cup.
7. When the desired amount of water has run, turn the steam regulator  (10) to the "OFF"

position.

8. When finished, press the ON/OFF button (6) and remove the plug from the outlet.

Note: Never operate the steam/hot water nozzle (10) for more than 2 minutes at a time.

Tips for a Great Tasting Coffee

• A clean coffee maker is essential for making great-tasting coffee.

Regularly clean the coffee maker as specified in the “Care and cleaning” section.

- Always use fresh, cold water in the coffee maker.
- Do not use very finely ground coffee as it may clog the filters.
- When buying ground coffee make sure it is suitable for espresso machines.
- Keep coffee in a cool and dry place. When you open the package of coffee, keep tightly closed in refrigerator to keep the freshness.
- For optimal effect, buy whole coffee beans and grind them just before the filtering process.
- Do not use the same coffee for the second time, as this would destroy its aroma.
- Not recommended reheating coffee. Coffee has the maximum aroma, immediately after preparation.
- Allow the coffee maker to cool down at least for 5 minutes before making coffee again. Otherwise burnt odor may occur in your espresso coffee.

Descaling

1. Buy a suitable descaler.
2. Descale the machine following the instructions on the descaler package.
3. After descaling, fill the water tank and operate the espresso machine (without coffee) 2-3 times to clean it.
4. Wash the parts. See “Care and Cleaning” section.

Care and Cleaning

- Always switch off, unplug and allow to cool before cleaning the appliance.
- Don't wash parts of the appliance in the dishwasher
- Clean all removable parts of the device after each use with warm soapy water.
- Clean the outer parts of the device with a soft, damp cloth.

CAUTION: Do not immerse the coffee maker in water or any other liquid.

- Do not clean the inside of the water tank with a cloth while may cause remnants of the fabric fibers and clog the coffee maker.
- Do not clean with alcohol, or solvent cleanser.

Water tank / grounded coffee & capsule groups:

- Wash the water tank and filter holder with water and dishwashing detergent, rinse thoroughly and allow them to dry thoroughly to avoid oxidation.

- Do not place in the dishwasher.

Coffee filters/capsule holder:

- Wash and dry thoroughly after each use.
- Do not place in the dishwasher.

Steam/Hot Water pump and nozzle:

- Before proceeding with cleaning, leave hot water to run from the nozzle. Then unplug the power cord and allow the appliance to cool down.
- Remove the steam nozzle by pulling it down and wash it thoroughly with soap and water. Ensure that the metal pipe is not clogged with milk residue. If necessary, clean the small steam outlet hole with a pin.
- Replace the steam nozzle in its correct position.
- Do not place in the dishwasher.

Drip tray & rack:

- Empty the drip tray frequently.
- Remove the detachable rack and drip tray, wash with water and detergent and dry thoroughly after each use.
- Do not place in the dishwasher

Technical Characteristics

Model: Espresso Maker BRAZILIA INOX IZ-6015 IZZY

Power: 1350W

Voltage: 220-240V.50-60Hz

Capacity: 0.7Lt

Bar: 20 bar

Important Information for Correct Disposal of the Product in Accordance with EC Directive 2002/96/EC



At the end of its working life, the product must not be disposed of as urban waste. It must be taken to a special local authority differentiated waste collection centre or to a dealer providing this service. Disposing of a household appliance separately avoids possible negative consequences for the environment and health deriving from inappropriate disposal and enables the constituent materials to be recovered to obtain significant savings in energy and resources.

As a reminder of the need to dispose of household appliances separately, the product is marked with a crossed-out wheeled dustbin.

Guarantee & Customer Service

- BENRUBI Company guarantees its products for any manufacturing defect or defective materials for a period of two (2) years from the date of purchase or delivery by presenting purchase receipt. If your product malfunctions or you find any defects, please revert to the retail location you have purchased it from or contact an authorized BENRUBI Service Centre. To find the nearest authorized BENRUBI Service Centre, visit our website www.benrubi.gr. It is in the discretion of BENRUBI Company to replace or repair the defective product.

- The warranty does not cover damages resulting from normal wear, breakage, scaling, improper installation or maintenance of the product, mishandling, abnormal working conditions, failure to implement the instructions, conversion or repair of the product by an unauthorized technician who does not belong to the BENRUBI Service Centers.

Also, the warranty does not cover the following indicative factors:

- Stains, discoloration or scratches.
- Burns due to exposure to heat or flame.
- Damage from thermal shock (sudden temperature change or change of voltage).

FOR MORE INFORMATION PLEASE CONTACT:

(NEW) H. BENRUBI & FILS SA

27 Aghiou Thoma str, GR15124, Maroussi – Athens,

Tel./Customer Support: +30210 6156400

e-mail: benrubi-sda@benrubi.gr



